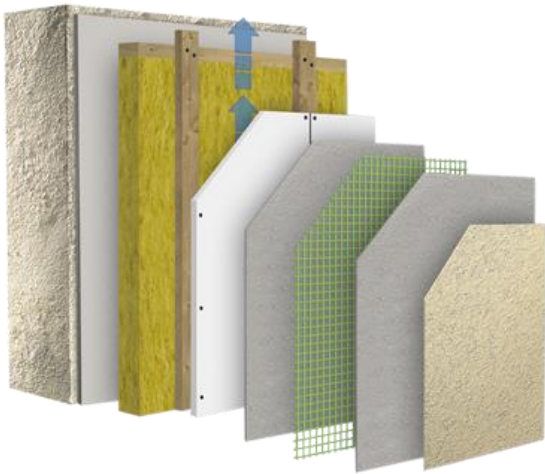


Gevelsysteem

# OPEN - OMNICLAD O<sub>2</sub>



Een geventileerd pleistersysteem op basis van Strikotherm Omniclad O<sub>2</sub> Lichtgewicht Pleisterplaat, voorzien van lichtgewicht Strikotherm GW O<sub>2</sub>.

MEER  
INFORMATIE



STRIKOLITH.COM



+31 (0)162 514 750

**Strikolith**<sup>®</sup>

staat  
naast je

## Strikolith B.V.

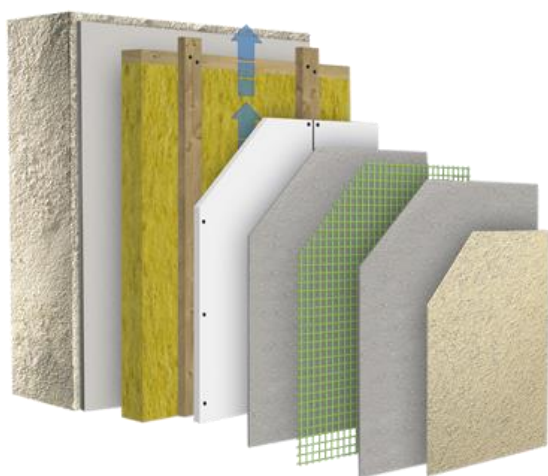
Lissenveld 9-13 Postbus 52 4940 AB  
Raamsdonksveer Nederland  
Tel. +31(0)162 51 47 50 [strikolith.com](http://www.strikolith.com)

Systeem: OPEN - OMNICLAD O2 GW O2

Afwerking: Strikotherm GW O2

## INHOUD:

1. <b>ALGEMEEN:</b> .....	3
1.1. Kwaliteit .....	3
1.2. Prestatie eisen en voorwaarden .....	3
1.3. Garantie .....	4
1.4. Controle van de werkzaamheden .....	4
1.5. Verwerkingsomstandigheden en opslag.....	5
1.6. Steiger .....	5
2. <b>EISEN ONDERGROND:</b> .....	6
2.1. Algemeen .....	6
2.2. Eisen en acceptatie ondergrond toleranties.....	6
3. <b>DETAILLERING:</b> .....	6
3.1. Overstekken.....	6
3.2. Waterslagen.....	7
4. <b>UITVOERING:</b> .....	7
4.1. Aanbrengen van de pleisterdragers .....	7
4.2. Start systeem.....	9
4.3. Bewerken van Strikotherm Omniclad O2 plaatovergangen.....	9
4.4. Aanbrengen van hoek- en stucstopprofielen .....	9
4.5. Aanbrengen grondmortel-weefsel laag Strikotherm GW O2 .....	10
4.6. Afwerken met Strikotherm GW O2 .....	11
5. <b>NABEHANDELING:</b> .....	11
5.1. Verplichte nabehandeling .....	11
5.2. Kleurkeuze!.....	11
5.3. Aanbevelingen m.b.t. onderhoud .....	11
5.4. Disclaimer.....	11

STRIKOTHERM OPEN OMNICLAD O<sub>2</sub> – SIERPLEISTERSTRIKOTHERM GEVELSYSTEEM OP BASIS VAN STRIKOTHERM OMNICLAD O<sub>2</sub> LICHTGEWICHT PLEISTERPLAAT

Onderdeel	Product
Pleisterdrager	Strikotherm Omniclad O <sub>2</sub> Lichtgewicht Pleisterplaat 12 mm
Weefsel	Glasvezelweefsel Fijn
Grondmortel	Strikotherm GW O <sub>2</sub>
Toplaag	Strikotherm GW O <sub>2</sub> *
Nabehandeling	Strikolith Pearlcoat

\* Verplicht nabehandelen met Strikolith Pearlcoat.

Strikolith B.V.  
Lissenveld 9-13 Postbus 52 4940 AB  
Raamsdonksveer Nederland  
Tel. +31(0)162 51 47 50 [strikolith.com](http://www.strikolith.com)



Systeem: OPEN - OMNICLAD O2 GW O2

Afwerking: Strikotherm GW O2



## 1. ALGEMEEN:

### 1.1. Kwaliteit

De kwaliteits- en prestatie-eisen waaraan het gevelsysteem met gepleisterde afwerking moet voldoen, zijn vastgelegd in de "Nationale beoordelingsrichtlijn voor het KOMO attest en het KOMO productcertificaat en het NL BSB productcertificaat voor pleistersystemen" (BRL 1328). In deze beoordelingsrichtlijn zijn ook de eisen van het toe te passen materiaal en de beproevingsmethoden vastgelegd.

	
Alle systemen zijn opgenomen in STABU. Info: <a href="http://www.stabu.org">www.stabu.org</a>	Alle systemen zijn opgenomen in STABU Bouwbreed. Info: <a href="http://www.stabu.org">www.stabu.org</a>

Diverse Strikotherm systemen beschikken over een KOMO-attest dat is opgesteld op basis van deze beoordelingsrichtlijn en voldoen dus aan het Bouwbesluit. Daarnaast zijn de Strikotherm systemen getoetst en geattesteerd aan de Europese eisen vastgelegd in de ETAG-004.

	
Afwerkingen van Strikotherm OPEN systemen zijn voorzien van ETAG 004 certificering.	Strikotherm hanteert voor haar verwerkingsadviezen interne kwaliteitscontroles volgens ISO-9001-2015.

De voorwaarden voor het uitvoerende applicatie bedrijf zijn opgenomen in de Nationale Beoordelingsrichtlijn voor het KOMO-procescertificaat voor gevelsystemen met gepleisterde afwerking (BRL 1328) en de Nationale Beoordelingsrichtlijn voor het KOMO procescertificaat voor afbouwwerkzaamheden (BRL 9600). De verwerkingsvoorschriften zijn gebaseerd op de volgende uitvoeringrichtlijnen:

- NPR 3924 (Praktijkrichtlijn bij NEN-EN 13914-1:2005 voor stukadoorswerk buiten op zowel geïsoleerde als ongeïsoleerde ondergronden)

Op systeem niveau is deze handleiding aangepast aan de richtlijnen van Strikolith B.V. Strikolith hanteert voor haar verwerkingsadviezen en interne kwaliteitscontroles een kwaliteitshandboek volgens ISO-9001-2015. Strikolith B.V. wordt hierop jaarlijks ge-audit door Bureau Veritas. De aansluitdetails zijn geborgd in een referentie bibliotheek genaamd: "DE KUIJPERS STANDAARD ®".

### 1.2. Prestatie eisen en voorwaarden

De afgewerkte gevel moet voldoen aan de "beoordelingscriteria voor stukadoorswerk buiten" volgens de STABU standaard. Ook de vlakheid van de aangeboden ondergrond waarop het buitengevelisolatiesysteem wordt bevestigd moet deze eis benaderen.

Voor de actuele richtlijn kunt u contact met ons opnemen.



Het ontwerp van buitengevelisolatie op woningen en gebouwen behoort over het algemeen niet tot de verantwoordelijkheid van het applicatiebedrijf. Het applicatiebedrijf zal het ontwerp wel aan de hand van de bestekparagraaf en tekeningen beoordelen op uitvoerbaarheid, conform de betreffende normen, aanbevelingen en richtlijnen.

**Strikolith B.V.**

Lissenveld 9-13 Postbus 52 4940 AB  
Raamsdonksveer Nederland  
Tel. +31(0)162 51 47 50 [strikolith.com](http://strikolith.com)

Systeem: OPEN - OMNICLAD O<sub>2</sub> GW O<sub>2</sub>Afwerking: Strikotherm GW O<sub>2</sub>**1.3. Garantie**

Voor projecten met Omniclad O<sub>2</sub> Pleisterplaten kan een projectgebonden "driehoeksgarantie" worden opgesteld. Dit is een systeem- en applicatiegarantie voor de maximale duur van 10 jaar. Hierbij zijn onafhankelijke projectcontroles verplicht. Voor aanvang van het project dient deze controle aangevraagd te worden via het Strikolith Infocenter ([infocenter@strikolith.com](mailto:infocenter@strikolith.com)). De betrokken partijen conformeren zich aan de gestelde detail- en verwerkingseisen, in een op te stellen certificaat. Daarnaast dient er een onderhoudscontract te worden gesloten voor de volledige garantieperiode. Meer informatie hierover kunt u opvragen bij ons Infocenter.

	
Volgens de ETAG 004 (Europese richtlijnen) variëren de klasse van 1 t/m 3, waarbij klasse 1 de hoogste mechanische weerstand biedt.	Op uw verzoek kan Strikolith voorzien in een projectgebonden onderhoudssystematiek en contract.

**Garantie en kwaliteitscontrole**

Indien er sprake is van een driehoeksgarantie, worden voorafgaand en steekproefsgewijs tijdens het uitvoeringsproces door een onafhankelijk controle bureau controles uitgevoerd, ten behoeve van deze systeemgarantie.

In direct overleg met de betrokken partijen zullen door het controlerend bureau de detaillering en de daarbij behorende verantwoordelijkheden bindend worden vastgelegd tijdens een voorinspectie. De hoofdaannemer moet erop toezien dat deze inspectie ruim voor aanvang van de werkzaamheden wordt ingepland.

**Garantievoorwaarden**

Voor een optimaal en duurzaam resultaat mogen uitsluitend de door de leverancier/systeemhouder voorgeschreven materialen worden gebruikt en dienen de verwerkingsvoorschriften nauwgezet in acht te worden genomen.

Wanneer er sprake is van een driehoeksgarantie adviseren wij altijd Strikolith Pearlcoat toe te passen als nabehandeling, ter optimalisatie en bescherming tegen alle soorten van weersinvloeden. (Als onder kopje 5.1)

**1.4. Controle van de werkzaamheden**

*(van toepassing bij af te geven garantieverklaring)*

Het uitvoerende applicatie bedrijf moet de opdrachtgever van het betreffende werk op de hoogte stellen van het feit dat gedurende de uitvoering van het werk mogelijk inspecties kunnen worden gehouden door externe partijen. Daarnaast voert het applicatiebedrijf eigen controles uit. De resultaten daarvan moeten worden vastgelegd op een formulier interne kwaliteitsbewaking (IKB). Het IKB-formulier moet gedurende de gehele looptijd van het werk aanwezig zijn.

Ten behoeve van de externe controles moeten op het werk aanwezig zijn:

- het door het uitvoerend bedrijf en door de systeemhouder goedgekeurde uitvoeringsadvies
- de daarbij behorende tekeningen (aansluitdetails e.d.)
- een ingevuld IKB formulier (Interne Kwaliteit Bewaking).

**Strikolith B.V.**

Lissenveld 9-13 Postbus 52 4940 AB  
Raamsdonksveer Nederland  
Tel. +31(0)162 51 47 50 [strikolith.com](http://www.strikolith.com)

Systeem:

OPEN - OMNICLAD O2 GW O2

Afwerking:

Strikotherm GW O2

**1.5. Verwerkingsomstandigheden en opslag**

De materialen mogen *niet* verwerkt worden bij temperaturen lager dan +5°C en hoger dan 30°C. Strikolith adviseert een verwerking van het systeem tot een maximale luchtvochtigheid van 80%. Materiaal gebonden dispensatie of afwijkingen hierop moeten vermeld staan in dit verwerkingsadvies of tijdens de uitvoering aangevraagd en goedgekeurd worden.

Het materiaal moet vorstvrij en droog worden opgeslagen. Tijdens opslag en tegen de gevel de Strikotherm Omniclad O2 Pleisterplaten beschermen tegen vocht en weersinvloeden. Na montage van de pleisterplaten dienen deze zo spoedig mogelijk afgewerkt te worden.

**1.6. Steiger**

Om tot een goed resultaat te komen dient men gebruik te maken van een deugdelijke steiger. Omdat de werkzaamheden in een aantal fasen geschieden, zal de steiger doorlopend beschikbaar moeten blijven, zodat er aaneensluitend een aanzienlijke productie kan worden gerealiseerd. Om de werkzaamheden te "conditioneren" en de droging en uitharding van de materialen gelijkmatig te laten gebeuren, zal de steiger bekleed moeten worden met "groene" netten met een minimale windreductie van 60% (zomerperiode) of 90% (winterperiode).

De bovenzijde van de steiger moet waterdicht afgesloten worden met een lichtdoorlatende regenkap. Dat kan met een stormvaste krimpfolie of een sterk, speciaal geschikt gemaakt "vrachtwagenzeil".

De steiger zal moeten worden geschoord en verankerd volgens de geldende ARBO en VCA veiligheidseisen. Deze verankeringen moeten zorgvuldig gepland worden en vervolgens loodrecht in de gevel te worden geboord.

**Eisen aan de steiger**

- De eerste slag op verdiepingshoogte.
- Werkhoogte ca. 2 meter.
- 1 meter brede werkruimte.
- Ca. 15-20 cm vrij van de afgewerkte gevel.
- Steigerbevestiging door gevelopeningen, indien niet mogelijk door de plaat in de achterliggende constructie.
- Afstand trappenhuizen max. 40 meter.
- Verticaal transport door derden (bouwlift).
- Bovenzijde steiger afdekken tot de leuning.
- Steiger rondom voorzien van lichtdoorlatende netten (60% reducerend in de zomerperiode / 90% reducerend in de winterperiode), tot minimaal onderste leuning. Dit ter bescherming tegen regen, zon, wind en te snelle uitdroging.
- Bescherming pas verwijderen als het systeem volledig is uitgehard.



## 2. **EISEN ONDERGROND:**

### 2.1. **Algemeen**

De ondergrond dient schoon, draagkrachtig, stabiel en vrij van spanningen en beweging te zijn. Indien de ondergrond afwijkt van de overeengekomen toleranties en er aanwijzingen zijn van slechte hechting en onstabieleit, dient schriftelijk te worden vastgelegd op welke wijze voorzieningen worden getroffen, dit kan ook op aanwijzing van de adviseurs van Strikolith.

### 2.2. **Eisen en acceptatie ondergrond toleranties**

Correcties aan de ondergrond dienen opgenomen te worden in dit projectadvies, met daarin de wijze van correctie en door wie deze wordt uitgevoerd. Afhankelijk van de contractuele overeengekomen uitgangspunten kan hierdoor meerwerk ontstaan.

#### **Vlakheid ondergrond**

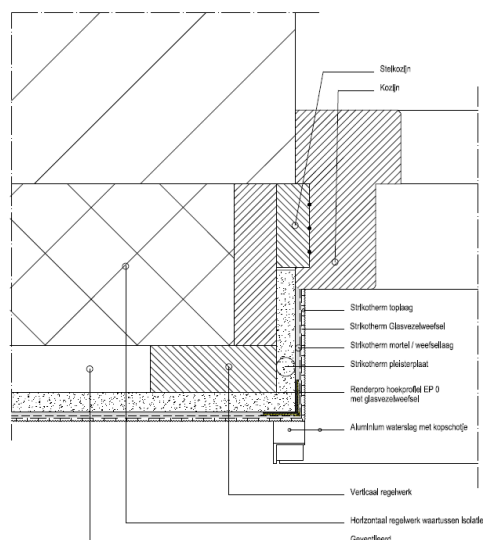
Het Strikotherm OPEN Omniclad systeem wordt 'gevelvolgend' aangebracht. Hiervoor is de vlakheid van de ondergrond dan ook maatgevend. Oneffenheden in de ondergrond dienen voor het aanbrengen van de pleisterplaten te zijn gecorrigeerd.

Strikolith adviseert te allen tijde een representatief proefvlak op te zetten en te laten beoordelen door de bouwdirectie. Als er geen aanvullende afspraken zijn gemaakt, gelden de richtlijnen vastgesteld in de STABU beoordelingsrichtlijnen voor buitenstukadoerswerken. Voor de actuele richtlijn kunt u contact met ons opnemen.

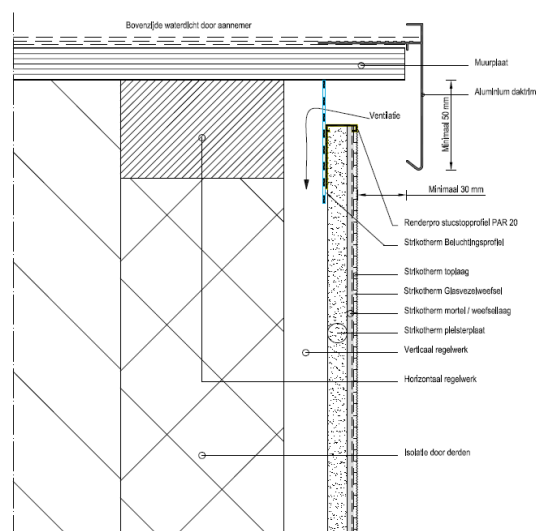
## 3. **DETAILLERING:**

### 3.1. **Overstekken**

Alle overstekken van waterslagen, dakranden en muarafdekkingen dienen minimaal 30 mm buiten het afgewerkte systeem te steken, en dienen voor aanvang van de werkzaamheden gemonteerd te zijn. Aluminium waterslagen moeten zijn/worden voorzien van losse kopschotjes. Bij een aansluiting van een dakrandafwerking (daktrim/afdekkap) in opgaand stucwerk gebruik maken van waterdicht ingewerkte aluminium eindbakjes. Hardstenen- of betonnen afdekkers voorzien van opgelijmde afwaterende blokjes.



**Aansluiting en maatvoering waterslagen**



**Aansluiting dakrand**

Strikolith B.V.

Lissenveld 9-13 Postbus 52 4940 AB  
Raamsdonksveer Nederland  
Tel. +31(0)162 51 47 50 [strikolith.com](http://strikolith.com)

Systeem:

OPEN - OMNICLAD O2 GW O2

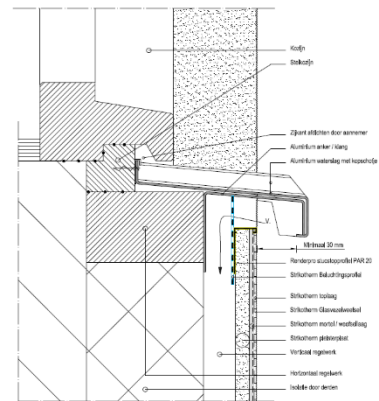
Afwerking:

Strikotherm GW O2

### 3.2. Waterslagen

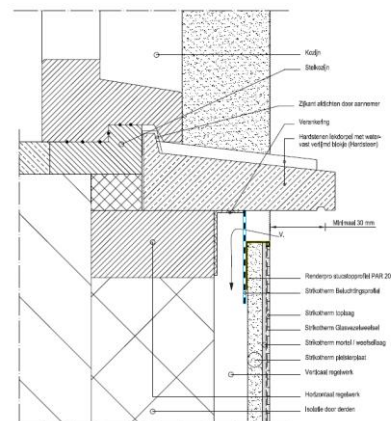
#### Montage van aluminium waterslagen (bouwkundig)

De waterslagen dienen voor het aanvangen van de werkzaamheden aangebracht te zijn. Omdat aluminium een uitzetting heeft van 1 mm per m<sup>1</sup>, dient men rekening te houden met het toepassen van losse kopschotjes, type "dakje". Omdat deze kopschotjes worden ingewerkt in de raamnegge is het van belang dat de zaaglengte van de waterslag hierop is afgestemd. Tussen het kopschotje en de waterslag altijd een minimale speling hanteren van 2-5 mm. Aluminium waterslagen in de gevel moeten worden verankerd d.m.v. stalen opwaai-ankers, die in gelijke vorm met de waterslag zijn gezet. Meer informatie betreffende maatvoering en mogelijkheden is verkrijgbaar via het Strikolith Infocenter.



#### Montage van hardstenen waterslagen (bouwkundig)

De waterslagen of raamdorpels dienen voor het aanvangen van de werkzaamheden aangebracht te zijn. Deze waterslagen zijn op de uiteinden voorzien van watervast verlijmd blokjes. Omdat deze blokjes (incl. waterslag) worden ingewerkt in de raamnegge is het van belang dat de lengte van de waterslag hierop is afgestemd. Meer informatie betreffende maatvoering en mogelijkheden is verkrijgbaar via het Strikolith Infocenter.



## 4. UITVOERING:

### 4.1. Aanbrengen van de pleisterdragers

Onderstaand een samenvatting uit de Publicatie 'Monteren Strikotherm Omniclad O2 Pleisterplaten'.

#### Ondergrond bepalingen

Het Strikotherm OPEN – Omniclad O<sub>2</sub> systeem is geschikt voor nagenoeg alle stabiele ondergronden, vrij van (verschil in) spanningen en vervormingen. De aansluiting aan de bovenzijde van de afwerking dient blijvend waterdicht te zijn uitgevoerd. De constructeur dient de kwaliteit, de dimensionering en de plaats van de constructieve onderdelen en de bevestigingen aan te geven. Het constructieve stijl- en regelwerk als ondergrond voor de Pleisterdragers dient een vrije ventilatie mogelijk te maken. Ter plaatse van de gebouwranden en gevelopeningen dient het stijl- en regelwerk desgewenst constructief te zijn aangepast. Bij gevelopeningen en –doorbrekingen het constructieve regelwerk geheel rondom en aaneengesloten aanbrengen.

Bij het normale gevelvlak verticale draaglaten h.o.h. max. 600 mm, bij HSB wanden bij voorkeur h.o.h. 400 mm. Bij gebouwranden de h.o.h. afstand van de draaglaten aanpassen naar h.o.h. 300 mm; volgens de randbereikformule:  $1m < a/8 < 2m$ , waarbij a de (smalste) gebouwbreedte is. De draaglaten voor de Pleisterdragers verticaal aanbrengen en het onderliggende constructieve regelwerk horizontaal. De verticale draaglaten dienen verduurzaamd te zijn. De verticale draaglaten 80 x 30 mm monteren op horizontale regels h.o.h. max. 650 mm.

Bij plafond toepassing draaglaten 80 x 30 mm h.o.h. max. 300 mm monteren op onder constructie van max. 650 mm h.o.h.

## Strikolith B.V.

Lissenveld 9-13 Postbus 52 4940 AB  
Raamsdonksveer Nederland  
Tel. +31(0)162 51 47 50 [strikolith.com](http://strikolith.com)

Systeem:

OPEN - OMNICLAD O2 GW O2

Afwerking:

Strikotherm GW O2

**Het aanbrengen van de ventilatieprofielen**

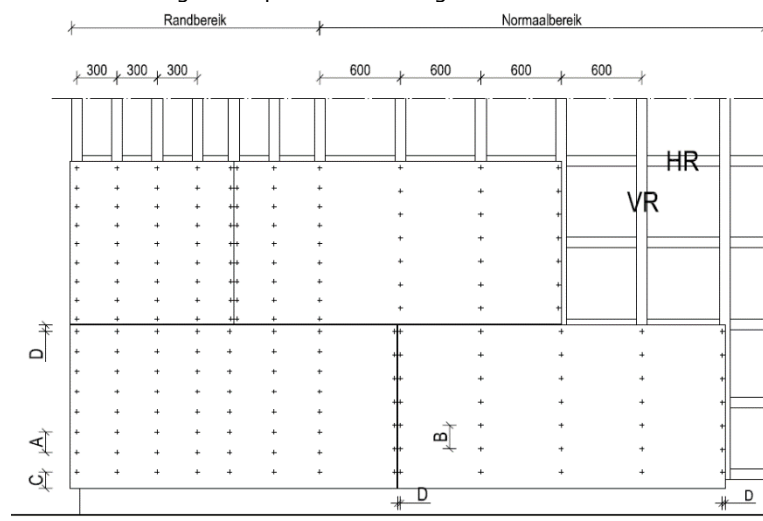
Het is absoluut noodzakelijk dat het gehele systeem achter de plaat geventileerd wordt; ventilatieruimte, minimaal 20 mm. Directe vochttoetreding dient te allen tijde voorkomen te worden. Ter plaatse van de verticale aansluitingen aan boven en onderzijde van het systeem, en bij gevelopeningen, dienen speciale ventilatieprofielen opgenomen te worden. De Strikotherm ventilatieprofielen waarborgen voldoende capaciteit. Ventilatieprofielen dienen vooraf aangebracht te worden tegen het verticale regelwerk. Voor de plaats, toepassings- en montagerichtlijnen van de Strikotherm beluchttingsprofielen verwijzen wij u naar de Strikotherm basis details.

**Het aanbrengen van de pleisterdrager**

Het Omniclad O<sub>2</sub> paneel bestaat uit een combinatie van gerecycled glas en mineralen. Het paneel is aan beide zijden bekleed met een glasweefsel. De platen aanbrengen vanaf de linker onderzijde van de gevel. De onderkant in het Strikotherm omvatting- / of stucstopprofiel steken, exact horizontaal stellen en fixeren. Eerst de volledige onderste rij van de platen aanbrengen en pas daarna de bovenliggende platen in verband aanbrengen. De platen 'koud' tegen elkaar monteren

HR = Horizontaal regelwerk.  
VR = Verticaal regelwerk  
(draaglaten 80x30 mm).

- Maximale schroefafstand in randbereik 130 mm.
- Maximale schroefafstand in normaalbereik 250 mm, bij plafondtoepassing maximaal 170 mm.
- Schroeven 100 mm vanaf de onderrand van de Pleisterplaat starten.
- Minimaal 20 mm vanaf de rand van de Pleisterplaat schroeven.

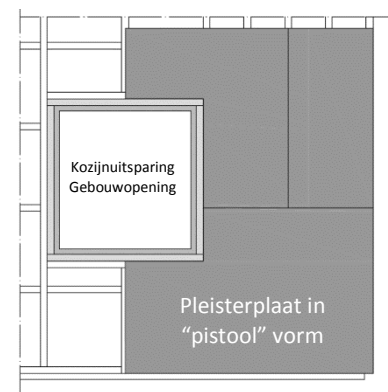


- De Pleisterdragers bevestigen met behulp van de RVS Strikotherm Pleisterplaat schroeven; (5,0 x 42 mm bij hout en 5,5 x 24 mm bij aluminium) op de verticale stijlen.
- De bevestigingspunten moeten zich minimaal 20 mm vanaf de rand bevinden.
- De schroefafstanden op de wand max. 250 mm, in de randzone max. 130 mm, en op plafond max. 170 mm.
- De maximale niet gedilateerde lengte is 8 m<sup>1</sup>.**
- De platen zijn met normale houtgereedschappen (zagen, boren, schaven en schuren) en tevens met een Stanley mes op maat te snijden en te bewerken.
- De pleisterdragers bij opslag en transport, droog en vrij van de grond beschermd door de folie opslaan.

**Kozijnuitparingen en gebouwopeningen**

Ter plaatse van kozijnuitparingen en gebouwopeningen de pleisterplaten uitvoeren in een zogeheten "pistool" vorm.

Het ontstaan van doorlopende naden, in lijn met de opening, dienen voorkomen te worden.





**Strikolith B.V.**

Lissenveld 9-13 Postbus 52 4940 AB  
Raamsdonksveer Nederland  
Tel. +31(0)162 51 47 50 [strikolith.com](http://www.strikolith.com)

Systeem:

OPEN - OMNICLAD O2 GW O2

Afwerking:

Strikotherm GW O2

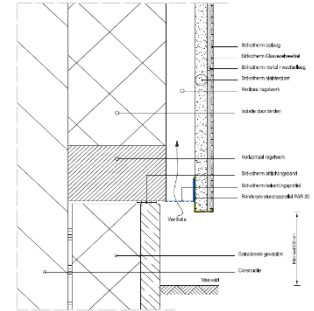
**4.2. Start systeem****Om koudebruggen te voorkomen moet er 30 cm onder peil geïsoleerd worden.**

Er zijn verschillende manieren om de start vanuit maaiveld te maken. Zo is de toepassing van een geïsoleerde kantplank mogelijk, een tegelplint, of misschien wel een gemetseld trasraam.

Indien men met een Strikotherm systeem tot onder maaiveld wenst te isoleren, adviseren wij Strikotherm Perimeter isolatieplaten toe te passen.

Strikotherm Perimeter isolatieplaten zijn prima bestand tegen hoge vochtbelasting en kunnen tot zelfs 6 meter onder maaiveld niveau worden toegepast zonder enige afwerking. Over het algemeen worden ze tot aan 30 cm boven maaiveld door geplakt.

De Strikotherm Perimeter platen die in het zicht komen worden dan voorzien van een mortelweefsellaag (eventueel afgewerkt met een decoratieve toplaag).



Onder maaiveld wordt het systeem verder afgewerkt met een bitumenemulsie i.c.m. een Noppenfolie (OG). Het Strikotherm OPEN systeem kan **niet** in het maaiveld worden toegepast.

**4.3. Bewerken van Strikotherm Omniclad O2 plaatovergangen**

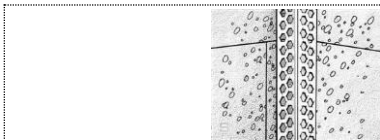
De Strikotherm Omniclad O2 pleisterdragers 'koud' tegen elkaar monteren. **Naden dienen te worden voorkomen.** Eventuele aanwezige naden (van maximaal 3 mm) moeten "vol" gezet worden met **Strikotherm GW-O2** mortel.

**Wanneer er sprake is van naden groter dan 3 mm dienen de Strikotherm Omniclad O2 platen te worden vervangen of opnieuw gemonteerd.**

**4.4. Aanbrengen van hoek- en stucstopprofielen****De hoekprofielen**

Op alle uitwendige hoeken van het systeem, systeem gebonden hoekprofielen rechtstreeks op de pleisterdrager vol en zat bevestigen met de hechtmortel Strikotherm GW O2. De door de perforatie dringende mortel dient men glad te strijken.

**Droogtijd:** 48 uur.



De Renderpro hoekprofielen loodrecht bevestigen.



De vleugels van de hoekprofielen "vol en zat" inbedden met Strikotherm GW O2.

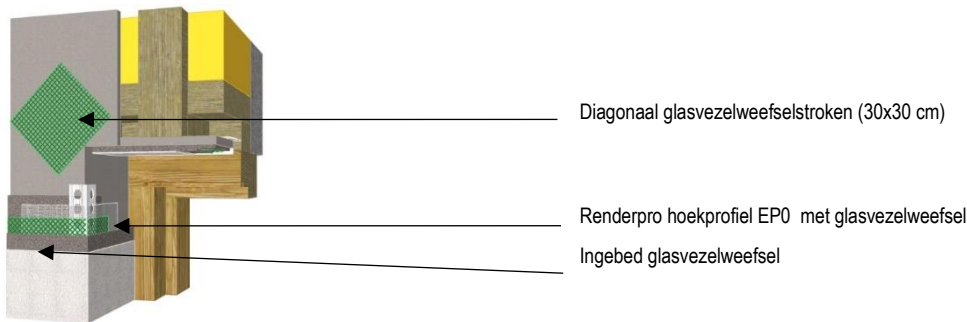
**4.5. Aanbrengen grondmortel-weefsellaag Strikotherm GW O2**

**Aanmaken van de grondmortel**

De grondmortel volgens voorschrift mengen, rijptijd ca. 10 min. De aangemaakte hoeveelheid moet binnen 3 à 4 uur verwerkt worden. De grondmortel is tevens geschikt om machinaal te verwerken. De waterinstelling is machine-afhankelijk.

**Aanbrengen van diagonaalstroken**

Omdat op de diagonalen van gevelopeningen (b.v. ramen en deuren) de grootste thermische spanningen ontstaan, moeten op deze locaties in de mortelweefsellaag diagonaal geplaatste weefselstroken aangebracht worden. Deze stroken met de afmeting van 30 x 30 cm worden **voor** het weefsel op de Omniclad O2 pleisterplaten aangebracht. Let op dat op deze plaatsen geen overlappen van het doorlopende glasvezelweefsel bij elkaar komen. Dit om het aantal lagen weefsel op elkaar te beperken.



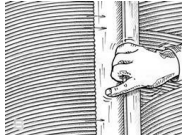

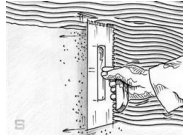
**Aanbrengen van de grondmortel-weefsellaag Strikotherm GW O2**

De grondmortel met een RVS spaan gelijkmatig aanbrengen, daarna kammen m.b.v. een geëigende kamspaan. Aansluitend het glasweefsel type fijn, met een overlapping van minimaal **10** cm, in de mortel bedden en m.b.v. een RVS spaan gladstrijken zodat een systeem gebonden laagdikte wordt bereikt (ca. 4-5 mm.), waarbij het glasweefsel zich in de bovenste helft van de laag bevindt. Men dient er op attent te zijn dat het glasweefsel overal doorloopt (let op bovenhoeken van negge-kanten) en voldoende is ingebed.



**Verbruik:** Mortel-weefsellaag (ca. 4-5 mm): 2,5 – 3,0 kg/m<sup>2</sup>

**Droogtijd:** 1 dag per mm laagdikte.

			
Mortel met kamspaan verdelen op Omniclad O2 platen.	Met een rij of een kamspaan verdelen waardoor een voldoende dikke mortellaag ontstaat.	Het weefsel overlappend (100 mm) inbedden. Er ontstaat een z.g. wafel-effect.	Eventueel vlakheid corrigeren, zonder de laagdikte te beïnvloeden.

**Strikolith B.V.**

Lissenveld 9-13 Postbus 52 4940 AB  
Raamsdonksveer Nederland  
Tel. +31(0)162 51 47 50 [strikolith.com](http://www.strikolith.com)

Systeem:

OPEN - OMNICLAD O<sub>2</sub> GW O<sub>2</sub>

Afwerking:

Strikotherm GW O<sub>2</sub>**4.6. Afwerken met Strikotherm GW O<sub>2</sub>**

Na volledige droging van de mortelweefsellaag, de afwerklaag Strikotherm GW O<sub>2</sub> aanbrengen in 1 laag van ca. 2 mm en deze afschuren.

Mengen tot een homogene massa met ca. 7 - 9 L water per zak van 15 kg. GW O<sub>2</sub> is handmatig en machinaal verwerkbaar. Niet met andere stoffen mengen. Verwerken bij temperaturen tussen +5 °C / +30 °C. Verwerkingstijd is ca. 1 uur.

**Verbruik:** ca. 1,5 kg / m<sup>2</sup>.

**Droogtijd:** ca. 1 dag per mm laagdikte

**5. NABEHANDELING:****5.1. Verplichte nabehandeling**

Strikotherm systeem OPEN – Omniclad O<sub>2</sub> GW O<sub>2</sub> (na volledige droging) afwerken met Strikolith Pearlcoat met "Strikoxan effect".

De Strikolith Pearlcoat met "Strikoxan effect": in 2 lagen gelijkmatig opbrengen met een kwast en/of vachtroller (is ook goed machinaal te verwerken). De extra preventieve werking van de toepassing van de Strikolith Pearlcoat met "Strikoxan effect" wordt geschat op 3-5 jaar.

**5.2. Kleurkeuze!**

Pleister- en verfsystemen in intensieve donkere kleuren zijn gevoeliger voor thermische spanningen. Door zonnestraling wordt de temperatuur van een donkergekleurde gevel hoger dan een lichtgekleurde gevel. Een hoge of sterke schommeling van de temperatuur veroorzaakt thermische spanningen in de gevel. Deze spanningen beïnvloeden de degradatie van de pleister en verf laag en kunnen mogelijk schade tot gevolg hebben.

**5.3. Aanbevelingen m.b.t. onderhoud**

Gevelsystemen dienen aan de hand van een systeemgebonden onderhoudsadvies regelmatig gecontroleerd te worden op technische of esthetische degradatie. Strikotherm heeft een Prestatie Onderhoud systematiek ontwikkeld, waardoor te snelle technische en/of esthetische degradatie voorkomen kan worden.

Zodra er schade ontstaat aan het gevelsysteem, (stucwerk of onderliggende draagconstructie) zal dit z.s.m. gerepareerd moeten worden. Het repareren en overschilderen van schades, ten gevolge van graffiti of vandalisme dienen altijd met geëigende materialen op advies van het Strikolith Infocenter te worden uitgevoerd.

Voor een verantwoord gevelonderhoud is het mogelijk om via Strikolith een kwaliteitsborging af te sluiten. Vraag aan uw contactpersoon een presentatie betreffende mogelijkheden hierin of bezoek onze website.

**5.4. Disclaimer**

De adviezen zijn opgebouwd uit gebruikelijke of standaard omstandigheden, op basis van de bij Strikolith beschikbare informatie, volgens de laatste stand der techniek en ervaringen. Meer informatie over dit onderwerp op [www.strikolith.com/disclaimer](http://www.strikolith.com/disclaimer).

**NOOT!**

Het uitblijven van scheuren op de plaatovergangen kan niet worden gegarandeerd vanwege de vele factoren die hieraan ten grondslag liggen. Daarom adviseert Strikolith altijd de onderliggende constructie en het constructieve regelwerk te laten bekijken c.q. berekenen door een constructeur, en de juiste constructieve materialen toe te passen.